

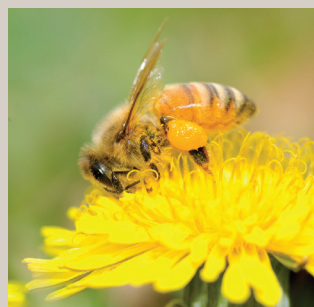
Kulturna dediščina:

- Samostan dominikank Velesovo (Adergas): ustanovili so ga bratje Valter I., Weriand I. in Gerloh III. iz Kamnika v začetku decembra leta 1238. Janez Vajkard Valvasor ga je leta 1689 dobro opisal v Slavi vojvodine Kranjske. V samostanu je najstarejši romarski Marijin kip na Slovenskem, pod njim pa so ohranjene katakombe.
- Povezava med samostanom in rodbino Strmolskih; v času obstoja je bil samostan neposredni sosed gradu in vitezov Strmolskih, pomemben stik med obema gospodstvom.
- Velesovska romarska cerkev Marijinega oznanjenja (Adergas), v kateri so na ogled Kremeschnidtove in Metzingerjeve slike.
- Ostanke gradu Kamen (nad Adergasom).
- Trajni nasad pred samostanom Velesovo; trajni nasad je parkovna zasaditev z vodomedom in poudarja veličastno podobo baročne cerkve, pred katero se nahaja, ter daje svojevrsten pečat vstopa v dolino Graben.
- Štefanja Gora: najstarejši zapisani kraj v občini (leta 1132), cerkev svetega Štefana.
- Rojstna hiša Davorina Jenka v Dvorjah: na mestu hiše stoji spomenik.
- Cerkev sv. Miklavža v Dvorjah.
- Cerkev sv. Helene v Gradu.



Etnološke vrednote:

- Čebelarstvo: ajdov med, Kranjska čebela (Kranjska sivka) – avtohtona slovenska čebelja vrsta. Čebelarjenje na območju Cerkelj obstaja organizirano že od leta 1920. Včasih je slovel zlasti ajdov med, kot lokalna specialiteta. Zadnja leta kmetje spet sejejo ajdo, z namenom prisotnosti ajdovega medu na slovenskem trgu. Na območju je od 750 do 800 čebeljih družin.
- Vzreja konjev.
- Blagoslov konjev na Štefanji gori vsako leto 26. decembra.



OBČINA CERKLJE NA GORENJSKEM

LEADER NIP 2012 - "VZPOSTAVITEV TEMATSKIH POTI - SRCE PODEŽELJA"

Evropski kmetijski sklad za razvoj podeželja: Evropa investira v podeželje

Gorenska Gremo gor.
Lokalna akcijska skupina za razvoj podeželja "GORENJSKA KOŠARICA"

Izdala: Občina Cerklje na Gorenjskem. Besedilo: Občina Cerklje na Gorenjskem. Izvedba: Nimbus d.o.o. Fotografije: J. Dermastja, Dominik Snedec in Tomaž sedež. Naklada: 5000 kosov. Leto izdaje: 2015



Cerklje na Gorenjskem



Sprehajalna rekreacijska pot
POD KROŠNJAMI

Občina Cerklje na Gorenjskem je opremila tematsko pot, ki pokriva del prehodnega gričevnatnega sveta, umeščena med dve naravnogeografski enoti - gorski svet Kamniško – Savinjskih Alp in ravninski del Kranjskega polja na jugu, ki prehaja v Ljubljansko kotlino. Tematska pot povezovanja Pod krošnjami (Adergas, Štefanja vas, Dvorje, Grad) služi spoznavanju naravnih lepot, kulturne dediščine in ostalih znamenitosti in produktov na območju Občine Cerklje.

Sprehajalna rekreacijska pot Pod krošnjami poteka iz doline Adergasa na višje ležečo planoto Štefanjo goro, mimo Mežnarja k cerkvi svetega Štefana in naprej mimo čudovitih polj ter travnikov s pogledom na

gorata pobočja Kamniških Alp v Zgornjo in Spodnjo Štefanjo vas. Od tu je možna vrnitev v Adergas ali spust v ravninska Grad ter Dvorje. Na 11.135 m dolgi poti, ki je po zahtevnosti uvrščena med lažje in traja do 3 ure, se prepletajo naravoslovne, kulturnozgodovinske in športne vsebine. Večina območja s pestro kulturno dediščino je zaščiten naravna vrednota, ki je uvrščena v Naturo 2000.

Posebnost poti je njena zgodovinska vloga, ki je povezovala naselja na Štefanji gori z nižje ležečimi kraji v dolini, ki so bili med seboj kulturno in gospodarsko odvisni.

Naravne vrednote

Lega tematske poti je na nadmorski višini med 350 in 748 mnm. Vreme na obravnavanem območju je relativno stabilno. Področje spada v vlažni del alpskega in dinarskega višavja. Na severnem delu območja, ki je nekoliko dvignjeno nad Ljubljansko kotlino, se zmerno celinsko podnebje že prepleta z gorskim, za katerega so značilne pogoste temperaturne inverzije – topla, ne prevroča poletja in hladne, ne izjemno mrzle zime. Zaradi prisojne lege in višje nadmorske višine je tu več sončnih ur in dni brez megle, boljši sta tudi dobra vidljivost in kakovost ozračja. Klimatski pas, ki zajema vznožje Kravca, kjer so v zimskih mesecih izredno pomembni dnevi osončenja in s tem višjih temperatur, ima zelo prijeten vpliv na obiskovalce, saj se področje nahaja nad mejo vpliva inverzije. V poletnem času se povprečne temperature gibljejo med 20 in 22 stopinjami. Povprečna količina padavin v nižinskem delu je približno 1300 mm, v sredogorju 1600 mm, v visokogorju pa več kot 2000 mm. Prevladuje pretežno mešan gozd, ki je v predelu Adergasa tudi del naravne dediščine (Gozd Olševke – Adergas), ekološko pa je pomembno tudi območje Možjanca – Štefanja gora. Na območju so prisotne različne vrste gozdnega habitata, kot na primer divji prašiči, srnjad, lisice, jelenjad, ptice (šoja, siva vrana), močeradi in druge.

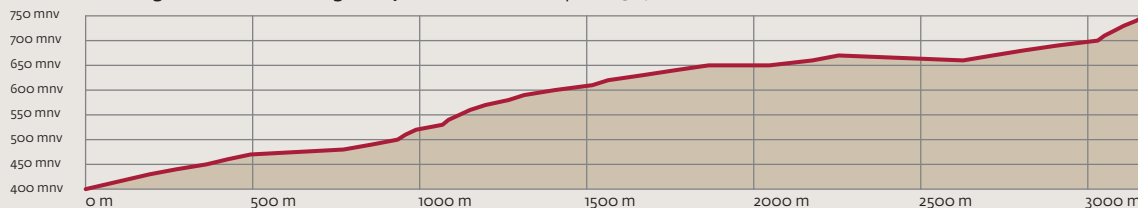
Kulturne vrednote:

Arheološka dediščina:

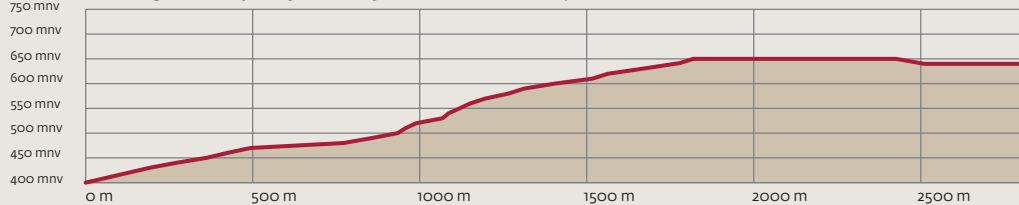
- Najdišče iz kamene dobe pod cerkvijo sv. Štefana.
- Bivališče in najdbe iz kamene dobe na Štefanji gori.
- Frauenstein oz. grad Kamen pri Velesovem.



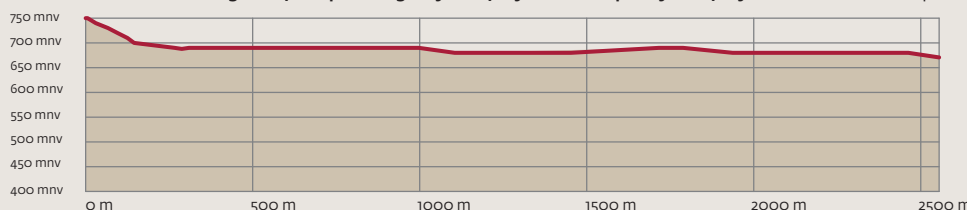
Iz Adergasa k cerkvi svetega Štefana - dolžina dela poti = 3.17 km



Iz Adergasa do Spodnje Štefanje vasi - dolžina dela poti = 2.82 km



Od cerkve svetega Štefana preko Zgornje Štefanje vasi do Spodnje Štefanje vasi - dolžina dela poti = 2.55 km



Od Spodnje Štefanje vasi do Dvorij - dolžina dela poti = 3.28 km

